

http://www.e-meisei.net

No. 55

発行 (社)愛知建築士会名古屋西支部
編集 広報渉外委員会
清須市西枇杷島町南六軒37 みのじの館内
TEL(052)502-0938 FAX(052)502-0939
印刷所 株式会社 ウエルオン TEL(052)732-2227



美濃路まちづくり推進協議会

愛知県地域づくり活動表彰受賞

平成20年度愛知県地域づくり研修交流会が愛知県立大学学術文化交流センター多目的ホールにて1月19日に開催され、「美濃路まちづくり推進協議会」と「細川中下やらほこ保存会」の活動に対し「地域づくり活動表彰」が授与されました。



スライドによる活動の報告

「やらほこ」とは屋台車と共に練り歩く囃子太鼓で昭和34年伊勢湾台風の年から途絶えていた地域伝統芸能です。保存会では山車の復元、お囃子の復活そして指導を行っています。オープニングのアトラクションとして常滑市「グルー

ブオカリナ」によるオカリナの演奏があり、引き続き表彰式が行なわれました。

表彰状・盾の授与のあと、プロジェクターにより表彰2団体の活動報告を行い、パネルディスカッションではコーディネーターの愛知県地域づくり団体交流会会長の新海英行氏(名古屋柳城短期大学学長)より、「ソフトな文化的配慮がなされたまちづくり活動」との評価を得ました。「今後は古い文化財の掘り起し、イメージカラーの提案、子供や学生・業者の取込み、行政との協同といった方策も検討されては…」とのコメントを頂きました。

講演会は鹿児島県鹿屋市申良町でユニークな村興しを实践されている豊重哲郎氏が「行政に頼らない村おこし地域の再生」と題し講演されました。過疎化・高齢化の進んだ集落で自主財源を持つ日本一の集落を实践し、空き家屋を改修し「迎賓館」と名付け画家・陶芸などの芸術

山田 正博

家の誘致や、村おこし事業として農産物生産・食堂運営を行い、収益があればボーナスとして全住民に利益の還元もされています。気迫ある表現で町づくりは「強力なリーダーシップが必要である」と熱く語られました。

研修会には協議会から中村順吉会長、後藤昌治・水谷友彦副会長をはじめ白井鏡造・山田正博の5名、清須市からは企画政策課の石田 隆・大沼賀敬2氏が研修会に参加いたしました。



支部長退任にあたって

支部長 白井 鏡造

支部会員の皆様方には、日頃から、支部活動にご協力いただきありがとうございます。

支部長をお受けして、はや2年が経とうとしています。この間、平成19年6月建築基準法改正、平成20年11月建築士法改正と、私たち建築士を取り巻く環境が大きく変わりました。また、アメリカのサブプライムローン破綻を契機とした、世界的な金融危機による経済の萎縮は、現在も大きな社会不安を生んでいます。

愛知建築士会(以下本会という)では、平成19年度から、公益法人制度検討特別委員会を立ち上げ、公益社団法人化へ向け、組織改革を進めております。そのため、19年

度からは理事会の後、特別委員会が続き、公益社団法人化の必要性や組織改革の必要条件など、重いテーマの議論が繰り返されました。

また、名古屋6支部は平成21年に支部創立20周年を迎えます。そのため、名古屋6支部創立20周年記念事業実行委員会を設置し、記念事業実施に向け作業が進んでおります。

支部長となり理事会へ初めて出席し、慣れる間もなく、建築法改正に伴う確認申請手続きのトラブルへの対応、建築士法改正、公益法人問題への取組み、20周年記念事業実行委員会など忙しい時間が過ぎて行きました。現在、確認申請は着着きを取戻し、公益法人問題は、定款及び定款細則改正案、支部規約作成基準案が理事会承認されました。平成21年度本会総会で承認を受ければ、平成22年度から公益社団法人となるべく、愛知県へ申請を提出

することになっております。20周年記念事業は事業プログラム、会場、予算が決まり、全体像が見えてきました。

支部活動では、木造住宅耐震診断と、建築相談、はるひ防災まちづくり協議会への協力、美濃路まちづくり等、地域貢献活動はますます充実してきました。手前味噌になりますが、私が力を入れてきました、「美濃路まちづくり推進協議会」は、平成20年度愛知県「地域づくり活動表彰」を受賞しました。詳細は本号記事に書かれておりますが、長年の活動が評価されました。総務企画、研修、広報渉外各委員会活動は、支部活動の伝統を受継ぎ、充実した事業を展開しております。

僅か2年でしたが、会員、役員皆様方のご協力のもと、与えられた役割を精一杯務めたつもりです。数々の課題は残りましたが、新しい支部長のもと、名古屋西支部と協賛各社がますます発展されますことを祈念いたしております。

秘密の場所

お気に入りのコース 原 英光

数年前から、出掛けた先で湧水めぐりをし、その水でごはんを炊いたり、珈琲を飲んだりして楽しんでいる。最初はペットボトル1本だった水汲みも、今では一度に100ℓも汲んでくる程その魅力にはまってしまっている。その湧水の中でも、お気に入りのひとつが、滋賀県米原市大清水の泉神社にある名水「泉神社湧水」(いずみじんじやうすい)であり、岐阜市方面に出掛けた時は一足のばして水汲みをしてくる。そして、その帰り道にちょっと寄道をして、岐阜県垂井町の田園風景の中にぽつんと建つ小さくてかわい



い喫茶店「Cafe FLANDRE」(カフェフランドル)でおいしい珈琲を頂いて帰る。月に一度水がなくなるのが待ち遠しいリラックスできるお気に入りのコースである。



平成21年度支部通常総会のご案内

日時 平成21年4月22日(水)
午後6時より(受付5時30分より)
場所 ホテルサンルートプラザ名古屋
注) 昨年度と開催場所が異なります。
中村区名駅2-35-24
TEL 571-2221
懇親会 午後7時より(会費 5,000円)

青年部総会は同場所に於いて午後5時15分より行います。(受付5時より)

※つきましては、同封の返信用ハガキにて4月10日(金)までに必ず出欠のご回答をお知らせいただき、欠席の場合は委任状欄に記名・押印くださるようご協力ください。

「めいせい」前号でお知らせしましたが、再度お願いさせていただきます。

(社)愛知建築士会(以下本会という)平成21年度通常総会は、公益社団法人へ組織改革するため、定款の変更を行うことになっております。名古屋西支部平成21年度通常総会でも、本会の定款変更に伴い、支部規程の改正を行います。

現在の本会定款は、定款変更には総会定足数が、会員総数の3/4以上必要となっております。昨年、名古屋西支部の本会総会出席率(委任状を含む)は52%で、22支部中ワーストスリーに入っております。総会非成立とならないため、支部会員皆様方には必ず、総会(本会、支部共)出欠はがきに記入(欠席のときは委任状記名捺印)のうえ返送をお願いいたします。

建築士会の高い公益性を社会にアピールするためにも公益社団法人化は欠かせません。総会成立のため、支部会員の皆様方には、総会(本会、支部共)出欠はがきの返送、是非ともお願い申し上げます。
支部長 白井 鏡造

Advertisement for SPEEDY and STYLISH window shutters, highlighting features like safety and ease of use.

Advertisement for 文化シャッター株式会社 (Bunka S Co.), providing contact information for their central branch.

Advertisement for ネットワークフロア - Eco 29/40 by 共同カイツック株式会社, featuring high-strength concrete and eco-friendly materials.

# 美濃路ウォッチング

白井 謙造

みずとびあ庄内周辺敷地利用計画についての要望書を、平成20年12月18日、清須市へ提出しました。NPO法人土岐川・庄内川サポートセンター、みずとびあ庄内朝市実行委員会、美濃路まちづくり推進協議会3会連名の提案です。

要望書では、「来る平成22年には、清須越400年を迎えます。この機会を市民の一体感を更に高め、清須の発展につなげてゆく契機と捉え、

- 1 美濃路や周辺河川敷との円滑な誘導を図るため必要な歩道整備、案内及び誘導サインの設置
- 2 市内外の人が交流でき、健康増進が図れる空間づくり、清須越400年イベントに対応する空間づくり
- 3 子供達が身近に自然と接することができる空間づくり

等を要望し、その利用計画案（当協議会作成）の図面を添え提出しました。追加図面を1月初旬に提出し、実現を後押ししました。

## ○第2弾、空町家改修完成「飴茶庵」

中日新聞2009年1月14日（水）に「昭和の駄菓子屋再現」として、美濃路の旧新川町地内に空町家を改修した「昭和時代の駄菓子屋飴茶庵」が完成した記事が掲載されました。

協議会会長事務所が基本設計、実施設計を請け、協議会では実測調査や、改修計画のワークショップ、耐震補強計画まで行いました。

監理は会長事務所から離れたため、実施設計と異なるところもありますが、まちづくりの素晴らしい施設が誕生しました。2007年秋、西枇杷島町にできた、「一休庵」と、来年度予定されています。旧清洲町地内の町家改修計画と合わせ、旧3町の一体感を高め、まちなみ形成への大きな力になることと期待しております。昨年、取壊された町家に載っていた「屋根

神様」も「飴茶庵」に安住の屋根を得ることができました。



## ○「清須越400年」に向けて

協議会では平成19年5月、名古屋市へ「西区五条橋詰ポケットパーク提案」を提出しております。平成20年3月には「清須五条橋詰ポケットパーク基本計画」を清須市へ提出し、平成22年に迎える「清須越400年」に向け、着々と手を打ってきました。

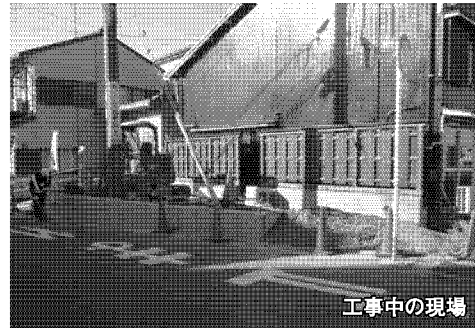
平成21年2月1日（日）、（財）名古屋都市センター主催の「まちづくり活動団体交流会」において、「清須越400年」プロジェクト、グループ交流会が開催されました。企画団体はNPO法人揚輝荘の会。協力団体は東区まちそだての会、那古野一丁目町づくり研究会、美濃路まちづくり推進協議会です。平成22年に「清須越400年」を迎え、民間のまちづくり団体として何が出来るかを議論しました。その結果、「なごや歴史・文化・まちづくり協議会」を立ち上げ、第1号事業を「清須越400年」として、清須越マップづくりが提案されました。

私達協議会も、来年度事業計画の主要なテーマに「清須越マップづくり」を予定していたため、名古屋市側とのネットワークができ、マップ作成に現実性ができてきました。清須、名古屋2つの五条橋ポケットパークとマップづくりが実現すれば、素晴らしい「清須越400年」になるのではと、期待しております。

## 津島街道分岐ポケットパーク

中村 順吉

新川橋橋詰から南へ30mの位置で分岐した場所にポケットパークを建設しています。清須市より依頼を受けたものです。道路沿いに花壇と上家下にベンチ及び歩道を設けます。始めは街道を意味する松の木を植樹する予定でしたが、地元の希望により花壇に変更しました。隣地境に板塀を設け、津島街道の説明板と道標を設置します。歩道は新川橋橋詰と同じ透水式舗装とします。



工事現場

## 朝日新聞「愛・知・人」に掲載される

中村 順吉

1月9日、朝日新聞朝刊に掲載されたものを要約します。

◇ 中村 順吉さん ◇

清須市を中心に美濃路の再生に取り組んでいる「美濃路まちづくり推進協議会」の会長を発足時から務めている。協議会では、街道沿いの空町家を改修し、まちづくりの拠点「みのじの館」を開設した。地域の史跡には、歴史や由来など美濃路の魅力伝える説明板を設置。散策用マップを作製して無料配付もしている。また、新川橋橋詰に「ポケットパーク」設置を旧新川町に提案し、協議会が基本設計をし、06年に完成した。

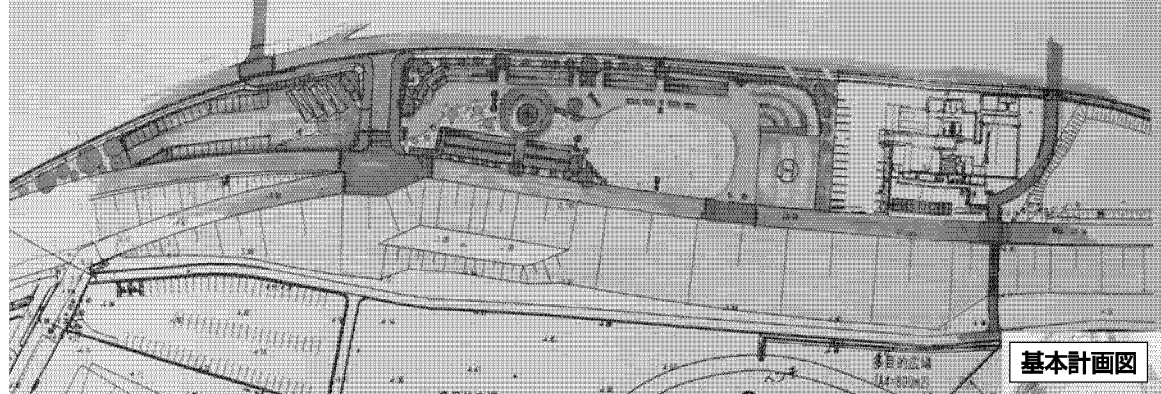


朝日新聞より

3月には別の場所にも完成する。こうした取り組みが認められ、19日に県から「地域づくり活動表彰」を受賞する。合併も追い風となり、地域の共通文化として美濃路を見直そうという動きも広まっているが、一方で、残された町屋が次々と建て替えられている。「空き家となった町屋を復活させ、美濃路を町の財産として残していく」それが願いだ。

サブタイトルでは「企画したものが実現し、物として残っていくのがうれしい」と記されていました。

## 清須市枇杷池地区みずとびあ庄内周辺敷地利用計画(案)



基本計画図

## 第2回 研修勉強会 「耐震改修の疑問に答える」に参加して 平成20年12月4日 志賀 勝則

耐震診断・改修に取り組む支部会員は日頃研鑽・勉強していますが、疑問も多くあります。この勉強会は反響も高く、参加者はINAXセミナーホール一杯になるほどの盛況。

講師は日本建築防災協会発行の「木造住宅の耐震診断と補強方法」(ブルー本)の編集に携わる佐久間順三氏。編者の中で唯一現場に精通されていて、改修事例や図面の掲載を担当。この本の初版は昭和54年とか。震度7程度に対応した昭和56年の改正2年前とは驚きですね。平成7年の阪神大震災以降に耐震改修の気運が高まり、以降診断・改修のバイブルとして全国に流布し採用された経緯があります。「誰でもできる我が家の耐震診断」を改定し、平成7年に「増補版」として編集され、現在に至っています。

エコリサイクルの時代に突入した現在、住宅を財産として保護するための耐震補強を世間から要求されはじめています。今の水準は人命保護。これからは建物が損傷しない高い水準を要求されます。耐震改修した建物としての社会資本の充実が今後益々叫ばれます。以下、改修の要領・ヒント…

- コンパネと構造用合板との違いを認識すること
- 補強後の破壊は釘から(釘、金物の理解)
- 診断と補強は同じ人またはチームするのが望ましい
- アンカーボルトは引き抜きに弱い(せん断補強)
- 水平構面補強も大事(建物の一体化) etc

現場での細かい対応を伝授いただき、時間延長して質問に答えられ、白熱した勉強会でした。



〈取扱商品〉 URL <http://www.aiki2001.jp/>

- ◇ しろあり防除工事とその管理システム  
ビジネス特許出願中
- ◇ 床下環境改善提案  
床下調湿用備長炭と床下換気扇
- ◇ 木造住宅用バルコニーの防水工事  
自然・環境にやさしい不燃水性塗膜防水
- ◇ 地球と環境にやさしい太陽光発電システム  
京セラ「SAMURAI」・IHクッキング・エコキュート

木を愛し、住まいを守る  
株式会社 アイキ  
本社 名古屋市天白区八事天道913番地  
Tel. 052-834-1010(代)

建築士 宅建  
「経験」に重点を置いた指導

1級建築士  
2級建築士  
宅地建物取引主任者  
1級建築施工管理技士  
1級土木施工管理技士

建築士・宅建受験の名門  
総合資格学院 <http://www.shikaku.co.jp>

名古屋校 TEL.052-202-1751 岡崎校 TEL.0564-57-8161  
小牧校 TEL.0568-42-1211 豊橋校 TEL.0532-57-0311



# 私のおすすめ

\*\*\*\*\*  
 高倉 恵子  
 二世帯住宅の竣工から早4ヶ月。25メートルの2階建ての壁が「ふわり」と浮いた瞬間は今でも昨日の事に思い出されます。竣工までの道程は焦燥感と絶望感の連続でしたが、7人家族でお米が1ヶ月に45キロも消える生活はとても賑やかです。さて子供達にとって「天然木の温もり」と「常に人の

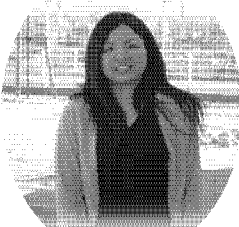
気配を感じる家」は安心の一言らしく、無垢板の上では素足で過ごしています。また、隣接した祖父母の部屋の間仕切りを必要に応じて開け閉めし、学校での出来事など部屋の間仕切りを開けたままおしゃべりを楽しんでいます。思春期が近づいてきて、私たち親に言えない事も多いようです。(笑)  
 会話の題材が少なくなった祖父母にとっても孫の出来事やペットの事など、二人の会話も増えた事はとても良かったと思います。  
 建築中に近隣トラブルが続き母が倒れた事は大変でした。ですが、家事動線や手摺を見直すきっかけとなり、7人分の家事が随分と効率良く暮らしやすくな

りました。  
 設備関係は一昔前に比べて本当に「便利になったな」と実感しています。但し、私達の世代には便利でも年配者には「いつも、どこかでピーピーと音がする」と各機能に慣れるまで、音の場所を不安そうに探していました。新生活の中で、何が孝行で幸せかは解りませんが、家には家族というパーツが重要なんだと思いながら暮らしています。



# 学生のコラム

私は4月に沖縄から名古屋に来ました。今までほとんど沖縄から出たことがなく、右も左もわからない状態でした。それに初めての一人暮らしや建築の勉強、バイト等不安な事が沢山ありました。私は今まであまり家の手伝いをしたことがなく、初めは手探りで洗濯や料理を始めました。時には母に助けを求めたりもしましたが今では一通りのことが出来るようになりました。  
 勉強の面では、私は普通校出身で建築の事は何もわかりませんでした。ただ建築の勉強がしたいと思っていたので初めは製図やCADの操作ができずに大変でした。



東海工業専門学校  
 建築工学科  
 1年 上原 春香

他の教科もわからない事が多く、一時は嫌になりそうなこともありましたが、でも、周りの友達や先生の助けで今はやっと、一歩前進できてきました。また、資格の取得にも取り組める様にもなりました。  
 バイトでは、接客業で初めはどう人と接したらいいかわかりませんでした。でも先輩の助けもあり、今では笑顔で接することができるようになりました。一番不安であった学業との両立もバイト先の協力で支障もなくできるのでよかったです。  
 名古屋にきて一年近くがたち、私は周りの人のおかげでここまで頑張れたことに感謝し、これからも頑張っていきたいです。

# 名古屋6支部創立20周年

## 記念事業のご案内

(社)愛知建築士名古屋6支部では、支部創立20周年を迎えるにあたり6支部合同で記念事業を開催することになりました。昨年2月より「創立20周年記念事業実行委員会」を立ち上げて実施の準備を進めています。これまでの経過をお知らせするとともに、支部会員の皆様にも参加をお願いいたたくご案内いたします。  
 記念事業のテーマは「楽しい建築・まち」とし、一般市民を対象に展示、実演等を行い、建築の素晴らしさや建物で構成される町なみの素晴らしさを再認識していただく機会とし、会員には展示・実演・講演会を通じて、知識の研鑽と親睦の場とします。

### 名古屋6支部 創立20周年記念事業概要(案)

- テーマ 「楽しい建築・まち」  
～サブテーマ検討中～
- 期 日 平成21年11月14日(土)  
(展示会は11月11日～16日)
- 会 場 ナディアパーク：ギャラリー、ホール、屋外(矢場公園)
- 事業内容
  - 展 示 市内・近郊にある「残したい建築まち」パネル展示。同、設計図・建設当初の資料又は復元時の資料及び映像、木造住宅耐震化資料、本丸御殿模型等々の展示
  - 実 演 残したい技術・匠の技の実演  
模型等による地震体験コーナー等
  - 講演会 講演：藤森照信氏 (テーマ未定)  
対談：藤森照信氏×赤瀬川原平氏
  - 記念誌 市内・近郊にある「残したい建築・まち」のマップ作成
  - 懇親会 会員相互の懇親会

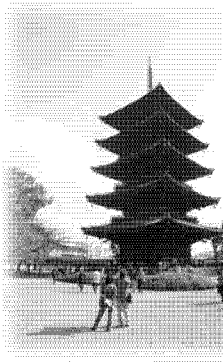
# 青年部 研修見学会

## 京都アサヒビール大山崎山荘美術館と 実験住宅「聴竹居」見学会

青年部長 宮坂 英司

過日2月14日(土曜日)に、青年部主催の研修見学会を開催致しました。今年は京都へのバス利用の日帰り見学会と致しました。以前から青年部単独でバスを利用した研修見学会を開催したいと思っておりましたが、今回やっと念願をかなえる事ができました。  
 朝8時に名古屋駅に集合。今回は32名の方々にご参加頂く事ができました。バスは東名阪から新名神高速道路を進みます。2時間程度で京都の大山崎に到着。新名神高速道路は京都まで早く到着できるルートなのだそうす。

その後、昼食の為京都市内に移動。少し時間が空いたのでそれぞれが京都駅周辺の見学を致しました。そして次は東寺の見学。冬の特別拝観という事で、五重塔の内部に入り、係員の方の説明を興味深く拝聴することができました。  
 東寺の見学の後、再び大山崎に移動し、アサヒビール大山崎山荘美術館の見学を致しました。この美術館は本館と新館があり、本館は大正時代および昭和初期の建物で当時の雰囲気そのままに残し、新館は建築家の安藤忠雄氏が設計したもので、本館の修復も同時にされたそうです。新しい建物と古い建物の融合感を、肌で触れて来る事が出来、とても興味深く見学できました。  
 その後、名古屋へ帰還。渋滞等に巻き込まれる事なく、終始順調に見学会の全工程を終える事ができました。  
 私の青年部長としての最後の事業でしたが、良い見学会となったのではないかと自負しております。(笑)新年度、新しい青年部長の元、また良い企画をして頂けると思いますので、是非とも皆様、青年部事業へのご参加をお願い申し上げます。

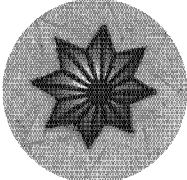


「聴竹居」にて

ディアが満載で、とても興味深く見学する事ができました。

### ・愛知建築士会主催・まちづくりワークショップ・

## 「文化のみちを歩く + 近代建築の保存と活用を検証する」に参加して 森 登

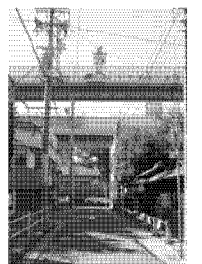


榎木館ポーチ天井灯

13(?)年前、幻燈会の中で生き生きとしたスヌーピーに出会ったのは、床がまだ畳敷きの主税町カトリック教会でした。今回の見学会ではフローリングになっていて、かつての集会所にも使える「クウカン」から「教会」に変わっていました。役割の変化があったのでしょうか。当時アート・フリーマーケットが行なわれていた榎木館では、「元気でピンポー」と振舞われていた

主催者の笑顔思い出します。職人のきっちりとしたシゴトの痕跡と、垣間見える丁寧なクラシの痕跡、そのクウカンを活用していた志民の皆さんの行動とコトバが、訪れた人々に多くの影響を与え続けたはずです。私もこの地区に来ると、想いを新たにしたいの思い出します。ここは「今のワタシ」を映し出してくれる「鏡」と位置づけています。近年白壁地区にはマンションが増え住人口は増加したはずですが、「まち人」の顔が見えていません。気がかりです……。

検証見学会の後、瀬口哲夫先生は私たち建築士に「とにかく建築が残るようお願いします」「遊ぶココロ、活用の自分物語を描けるようにしましょう」と、私たちに活用についてのヒントを投げかけられました。次は私たちが返事する番です。まずは行動、その後に議論。「始めの一步」を痛感しました。



R41方面を観る

機能やメンテナンス性に加えて、デザインにこだわるなら  
 こだわりのクオリティ、サンゲツのカーペットタイル



Total Media Support  
**WELL ON** 株式会社 ウェルオン  
 〒460-0007 名古屋市中区新栄三丁目21番31号  
 TEL 052-732-2227 FAX 052-733-3178  
 URL http://www.well-on.co.jp/

# 建築基準法解説シリーズ

## 令第46条の解説

解説担当 馬場 富雄

先回は平家建を例にとって耐力壁にかかる風圧力を説明しましたが、今回はその考えを進展させまして、木造三階建の各階耐力壁にかかる風圧力の説明にはいります。まず例によって条文を掲げます。

### 第46条

#### 第1項

#### 第2項

#### 第3項

省略

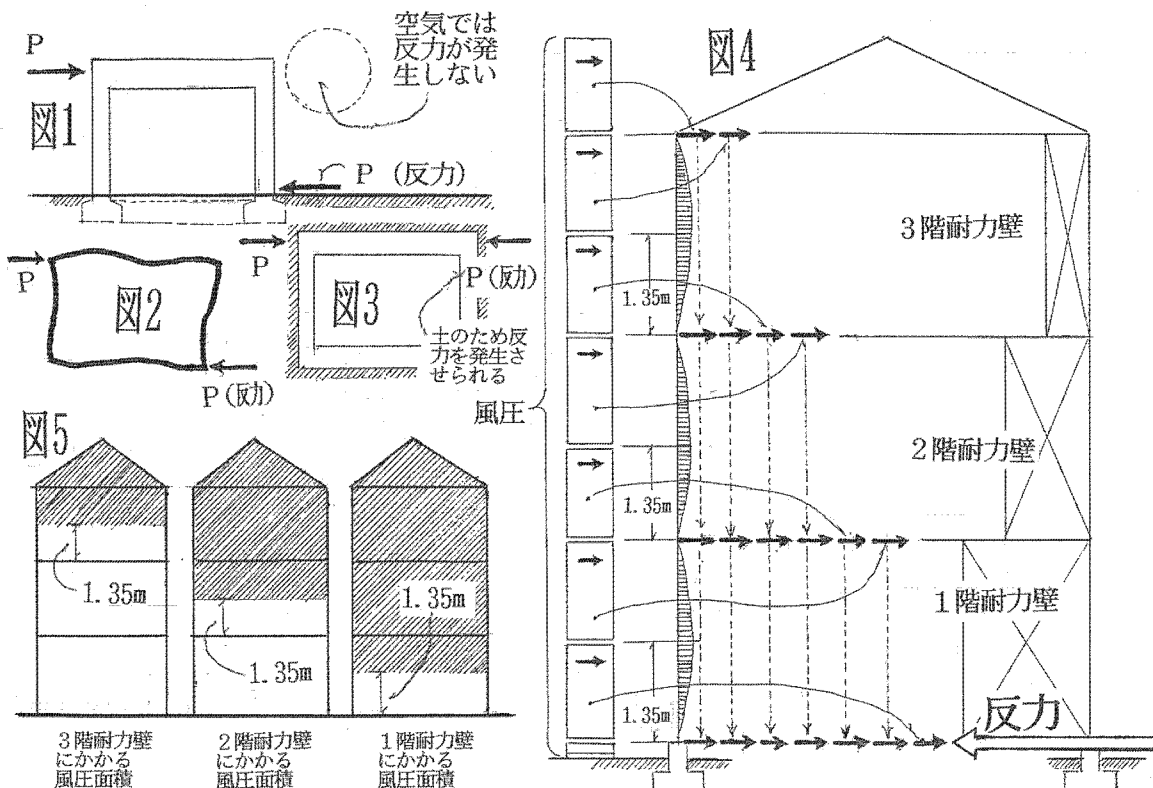
#### 第4項 → 文章一部省略

かつ、その階（その階より上の階がある場合においては、当該上の階を含む。）の見付面積（張り間方向又はけた行方向の鉛直投影面積をいう。以下同じ。）からその階の床面からの高さが1.35m以下の部分の見付面積を減じたものに次の表三に掲げる数値を乗じて得た数値以上となるように、国土交通大臣が定める基準に従って設置しなければならない。

表 省略

今回も先回と同じように、学校で習った建造力学を少し復習する必要がありますので先ず、その説明をします。我々建築士は建物に積雪、風圧、地震等による外力が働いた時、構造部材にどのような応力が発生するかを構造計算で算出し、部材の安全を確認しなければなりません。そして建物に外力が働いた時、なぜ構造部材に色々な種類の応力が発生するかということを学校で習いました。それを思い出して下さい。図1の説明にはいります。建物に水平力Pが働いたとしますと、建物が静止しているためには、必ず水平反力Pが生じなければなりません。それがなければ建物はどこかへ動いていってしまうこととなります。では反力Pはどこで発生するのでしょうか？加力の位置の延長線上には空気しかありませんので反力は発生しようがありません……。ではどこで？

それは基礎部分の土圧による抵抗で反力が発生するのです。（図1参照）そのために加力Pの位置と反力Pの位置が大きくずれるのです。よって建物の骨組は図2のように変形し、各部材に軸力、剪断力、



曲げモーメント等が発生するのです。このことを文章でいいますと「建物の外力による反力は、すべて基礎部分でしか発生させることができない」ということとなります。丁度よい機会ですので地下構造物が地震に対して安全性がある理由を説明します。図3は図1の構造物を地中に埋めたときの図です。地震力Pが働いても、その延長線上に空気ではなく土がありますので土圧による反力Pが発生し、骨組全体にあまり影響しないのです。言いかえれば、骨組を倒壊させるような現象はおきにくいということになります。

それでは先程の学習を基本にして木造三階建の説明にはいります。すでに説明しましたように建物に加わる風圧力は一階、二階、三階の各耐力壁が協力し、反力を起こしてくれる基礎部分までもっていかなければならないのです。すなわち三階の耐力壁に加わる風圧力は二階の耐力壁が受け持ち、二階、三階の耐力壁に加わる風圧力は一階の耐力壁が受け持ち、初めて全風圧力を基礎部分に伝えることができるのです。ですから一階の耐力壁の負担は、二階、三階のそれにくらべて大変大きいのです。先回の阪神淡路大震災で1階がつぶれて、その上に2階部分が

ほとんど壊れずにでんとのっている被害例がたくさんありましたが、まさに1階が2階部分のお荷物に耐えることが出来なかった例です。もっと1階の構造を重要視し、丈夫にしておけば倒壊は免れたかも知れません。少し話がそれましたが、また本論に戻ります。図4をみて下さい。見易くするために大きな図にしました。一階、二階、三階の耐力壁がそれぞれどれだけの部分の風圧力を負担しなければならないかを図示しています。聡明な皆様のことですから、この図をよく理解されると思います。

令第46条は一見簡単な文章ですが、実は図4のことを一切表現しているのです。各階の耐力壁にかかる風圧面積を条文の示す如く図示すると図5のようになります。今一度図4で力学的に確かめて下さい。

090328119001600001  
 名古屋西支部会報「めいせい」No.54.55連載講座「建築基準法解説シリーズ」  
 2009/03/28 (社)愛知建築士会名古屋西支部  
 単位:1

### 春 夏 秋 冬

2008年12月18日、念願の一級建築士試験に合格することができました。

仕事・主婦・母親・地域活動・・・試験勉強との両立はなかなかできず、周りに迷惑をかけたつづつ毎週学校へ通う日々を過ごしていました。特に今年は製図試験1ヶ月前に腱鞘炎になり、右手で箸ももてない状態になってあせりと不安の中での受験でした。しかし何とか勝ち得た「一級建築士」という資格は同時に「社会的責任」も伴う資格です。合格したからといって資格に胡坐をかかず、これからも日々勉強を心がけ、資格に恥じないように頑張っていこうと思います。

最後に支えてくれた家族に感謝の気持ちを込めて・・・「ありがとう」

遠藤 昭子

**編集後記**  
 時節柄、通常総会の案内が1面にあります。本会定款変更に伴う支部規定の改正がありますね、義務を果たしましょう。一方、まちに根ざした建築士としての「振舞」について求められます。自分を変える「キッカケ」の為、是非是非「めいせい」に寄稿をお勧めします。まずは問題意識の発見から、苦手な文章力のレベルUPの為。「きちんと語ることが出来る建築士」を目指して、さあどうぞ。  
 森 登

特許第2920229号  
 特許技術による  
 ベッドにとって優しい床

“つづり”  
 杉フローリング”こりゃいいワン!  
 床暖房対応“松”  
 フローリング”たまんニャ〜!  
 “光触媒”壁紙板”におワン・ニャー

有限会社 ジー・エヌ・エヌ  
 http://www.gnn-yuka.com  
 〒452-0902 愛知県清須市助七東山中71  
 【TEL】 052-401-1380 【FAX】 052-401-4345

国土交通省大臣認定 建築技術性能証明工法

SMD 杭 スーパーミニドリル  
 回転貫入鋼管杭工法

HITS コラム  
 スラリー系機械攪拌式 深層混合処理工法

〒461-0048 名古屋市中村区岩塚本通1-51  
 TEL: 052-722-3000 FAX: 052-722-8311  
 E-mail: info@honjin.cc URL: http://www.honjin.cc

株式会社 本陣

**百瀬測量登記事務所**  
 土地建物の測量・調査・登記申請

〒452-0044 清須市西枇杷島町南六軒13番地 TEL(052)501-5686  
 (みのじの館より東へ徒歩1分) FAX(052)501-5689

土地家屋調査士 百瀬 静  
 土地家屋調査士 百瀬 真代

**住宅リフォーム・リニューアル工事、耐震補強工事**  
 集合住宅・ビル・マンション・一般住宅・倉庫・工場・営業店舗

豊かな環境を創造する テレビ愛知毎週土曜PM6:30  
 「遊びに行こう！」CM提供中

株式会社 **ムラテ** URL http://www.murate.com/  
 〒453-0861 名古屋市中村区岩塚本通1-51 TEL052-411-8111 FAX052-413-1036  
 津島(営) TEL 0567-31-0780 名岐(営) TEL052-400-1291