

http://www.e-meisei.net

No. 38

発行 (社)愛知建築士会名古屋西支部

編集 広報渉外委員会

愛知県西春日井郡枇杷島町南六軒町37

みのじの館内

TEL(052)502-0938 FAX(052)502-0939

印刷所 株式会社 ウエルオン TEL(052)732-2227

# 平成15年度 支部通常総会・青年部通常総会報告

## ■支部通常総会

例年通り支部総会の前に支部青年部の総会が行われ、青年部先輩より厳正な指摘があり適切な処置で無事閉会となりました。その為、少し時間が遅れて支部総会が開催されました。

式次第通り総会が始まり水谷支部長挨拶となり、4年の任期を終えられるお話があり拝聴しながら体調が優れない時も役員会の運営をされていた事を思い出していました。総務企画委員長からの平成14年度事業報告があり各委員会のご苦労や大活躍、IT化、会報の紙面一新などの盛り沢山の内容でした。会計報告では少ない予算のやり繰り、適正処理などがうかがい知れました。

平成15年度事業計画案・予算案と新役員案が説明され、各3つの議案がスムーズに承認されました。山田正博新支部長以下新体制ができあがり、活発で有意義な活動が期待されます。



▲支部総会風景



青年部総会風景 ▶

## ■白熱の!?平成15年度青年部総会

私が名古屋西支部の青年部長に就任して初の青年部総会の開催です。

今までは、一役員ではありましたが、ただ傍観しているだけの会でしたので、逆にみなさんに報告させていただくというのは、非常に緊張するものです。万全の準備の上で臨んだのですが、報告書の内容に幾つかの誤記がありみなさんのご指摘を受けました。その中で特に大変だったのは予算書内の計算間違い！これには当日冷や汗ものとなりました。会場も騒然となり、白熱の総会となりました。その後正しい数値をご報告させていただき、なんとかお認めいただきました。私が参加した中で一番白熱した総会になりました(笑)。

来年度はパーフェクト!

青年部長 宮坂英司



一 こんにちは。貴重なお時間をありがとうございます。いろいろお聞きしたいのですが、今、活発な西支部の事業の中で、何をどう進めて行く必要があるとお考えですか

山田：はい。いろいろありますが、まず木耐震(木造耐震診断)ですね。診断が進んで行き、これから出てくる改修工事の要望に対して支部としても準備を進めます。事務所協会も今、県の依



頼で耐震改修マニュアルを作っていて、それが10月頃できる予定ですから、時期をみて勉強会を企画し、市町村からの依頼にも対応出来るようにしておく必要が有ります。

一 そうですね。他にはどんなことを?

山田：IT特別委員会でHPの運営が進んでいます。支部会員の知りたい情報がすぐに解るようなページ作りをしていく予定です。今、各種の連絡はメールで行っていますが、役員及び会員の質問や意見にもQ&Aで答えていけるような形がいいですね。

一 美濃路については今後どのような活動を?

山田：今までのイベントを通じて、街道沿いの空町家を利用したいという要望がいくつかありましたので、調査して情報を提供し利用してもらおうと思っています。又、訪れた方の為にも案内板を増やすこと。それにトイレが欲しいですね。ポケットパーク的なもの...これらを4市町連絡会議にも働きかけていきます。

一 愛・地球博と全国大会への取組みは?

山田：地球博開催中、全国大会が6月にあり5000人程度の来場が予想されています。当支部はその式典の中のイベント部門の担当です。現在、大会全体の組織作りが進行中ですから、そろそろ準備が必要ですね。

### プロフィール

山田正博

昭和23年生 さそり座

趣味：発掘・日帰りの温泉めぐり

出来事：最近、事務所にある花瓶でメダカを飼い始めました

(聞き手) 広報渉外委員長 関本正之



## ●新副支部長挨拶

この度、副支部長として支部活動に取組むこととなりました。2区7町にわたる耐震診断とその後にくる耐震改修工事への対応、建築相談等、地域から私達に期待が寄せられています。美濃路まちづくりも6年目となりました。これまで私達の活動は外部から評価を受けてきました。今後のまちづくりが本当の意味で大切な時期だと思っています。

建築基準法の改正に伴い、建築士業務の負担増は、組織対零細の格差を拡大し、建築士会会員主力である零細事務所存立基盤を崩しつつあります。大幅な会員減は今にも6000人を切る勢いです。難問を抱えつつも、支部活動を光り輝かせ、そこから私達の声を発信していきたいと願っています。



総務企画担当 岡島直樹

この度、副支部長に就任しました岡島直樹と申します。諸先輩が築き上げてこられた当支部の発展を微力ながら支えて参りたいと思っています。私は、東京のゼネコンの設計部に9年間勤務した後、平成7年に、愛知建築士会に入会しました。ゼネコン時代は、超高層建築の設計、チャールズ・ムーアとの共同設計などアグレッシブな設計活動をしてきました。現在は工務店の経営者として、積極的に各媒体に情報発信をしながら、主に木造住宅を設計施工で造っております。支部では総務企画担当として各種情報発信を通じて、支部会員の皆様のお役に立てるよう努めて参りますので宜しくお願いします。



研修担当 臼井鏡造

**リフォーム・リニューアル工事**  
集合住宅・ビル・マンション・一般住宅・倉庫・工場・営業店舗

常に相手の立場で提案する、ソフト&アイデンティリーの責任施工

**株式会社 ムラテ** URL <http://www.murate.com/>  
〒453-0861 名古屋市中村区岩塚本通1-51 TEL052-411-8111 FAX052-413-1036  
津島(営) TEL 0567-31-0780 名岐(営) TEL052-400-1291

カーテンウォール外壁材、ウォールKCC 設計・施工 (Wn1195)  
高断熱・高気密バリアフリー住宅スチールハウス設計・施工

**かねくら工業株式会社**  
〒452-0805 名古屋西區塩場木町387番地 TEL(052)501-8161 FAX(052)503-7214

内・神内・心内・消・外・整・脳外・皮泌・理療・放

**医療法人 珪山会 鵜飼病院**

理事長 鵜飼昌訓 院長 高橋英世  
〒453-0025 名古屋市中村区賑町26 ☎(052)461-3131(代) FAX(052)483-4798

**鵜飼リハビリテーション病院** 〒453-0028 名古屋市中村区寿町30 ☎(052)461-3132(代) FAX 461-3231

**老人保健施設 第一若宮** 〒453-0028 名古屋市中村区寿町30 ☎(052)461-3175(代) FAX 461-3231

**中部リハビリテーション専門学校** 〒453-0028 名古屋市中村区寿町7 ☎(052)461-1677(代) FAX 471-2333

**中部看護専門学校** 〒453-0028 名古屋市中村区寿町29 ☎(052)461-3133(代) FAX 483-0873

4校とも学校案内書配付中

学校法人 珪山学園 **日本聴能言語福祉学院** (学) **日本医療福祉専門学校**  
〒453-0023 名古屋市中村区若宮町2-14 ☎(052)482-8788(代) FAX 471-8703  
〒453-0023 名古屋市中村区若宮町2-2 ☎(052)482-8878(代) FAX 482-8155

いま美濃路に風が吹いている。私事ながら、5月中旬の朝日新聞朝刊「街並み」欄に古い町家の前に立つ私の写真と「この町の原点は美濃路。自分たちの代で何百年も続いてきた街道の歴史を途切れさせるわけにはいかない」というコメントが載ったが、思わぬ反響があった。これは「遊歩百選」をはじめとして、ここ数年にわたり地道な努力を続けてきた美濃路まちづくり推進協議会への力が多い。

# 美濃路ウォッチング

## 美濃路に吹く風

後藤昌治



ちづくり推進協議会への参加団体として綿密な連携をしつつ活動を進めている。(当初からの浦野一男、岡田巖両氏会員のほか、現在では中村順吉協議会長や山田正博名西支部長も会員であり、双方の活動や情報交換も綿密なるものがある。)

さて昨年『遊歩百選』～名古屋城から清洲城～に選ばれたことにより、名古屋市西区、西枇杷島町、新川町、清洲町の4行政機関の支援態勢も固まり、去る5月5日に「美濃路ウォッチング」は順調に開催された。このデモンストレーションを足掛かりとして、美濃路のまちづくり運動は一層前進した。文化財や史跡などの案内板も長い街道に数も増え、行政への提言や民間の意識向上など官民共調も軌道に乗ってきている。あとは協議会の財源安定と各地域の意識と活動の温度差をなくすれば、美濃路に心地よい風が絶えず吹き続けるであろう。

(美濃路まちづくり推進協議会・副会長)  
(枇杷島みのじ会・代表)

平成2年8月、西枇杷島町の街道沿い有志に呼びかけ、まちづくりの会を立ち上げたとき美濃路とわが町の関係を説明し、会名をくみのじ会とすることを提案した。抵抗はあったけれど納得された。そして美濃路の点から線への発火点として枇杷島を冠した。そして今、枇杷島みのじ会は美濃路ま



▲スタート地点 (問屋記念館)

▼ゴール地点 (ふるさとのかた)



五月五日の風景

今回は、木曾と伊那を結ぶ清内路からの南沢山で、天気は良かったけれど、春特有の霞がかかり、山頂よりの見晴らしは今一つでした。しかし、山頂への道すがら大変珍しい、と言われる「ギンリョウソウ」別名(ユレイタケ)を見つけ、皆大喜び、ところが、その後その花があるわ、あるわ・・・この山道は、ギンリョウソウの群生地のようにそのうち、話題にもならないほどでした。



方がいて歩きながらの植物教室となり、雪笹、つくばね草、イワウチワ、矢車草、マイヅルソウ、オオカメノキ等々教わりました。そして山菜を取りながらの帰り道と・・・大変楽しい山登りでした。

倉地 嶺弘



▲山頂にて



『ギンリョウソウ』  
倉地 嶺弘 画

## 支部交流懇談会

＝尾北支部＝

2月22日雨の中、西支部で例年行っています「支部交流懇談会」に参加致しました。今回は尾北支部でした。懇談会迄の間に、市指定有形文化財の奥村邸を見学、現在は改装されてフレンチ創作料理店になっていますが、天保時代の商家造りが各所に残り落ち着いた雰囲気でした。次に市民が低料金で利用できる余遊邸、2階建ての和室が有り、前面の多目的空間が面白い。犬山にお住まいの西支部会員村山さんの説明で狭い道路を広くする為に各家が1階部分をセットバックし歩道を確保した状況が底部分に残っている。次いで、犬山祭りで曳かれる山車が常設展示してある

どんでん館に立ち寄り木曾川に面した臨江館へ。雨で冷えた体を先ず犬山温泉白帝の湯で温め、役員会に参加。竹内尾北支部長はじめ支部役員の活発な協議で予定時間も短く感じ、貴重なお話を伺う事が出来有難う御座いました。

江崎正守



交流会

## 「ちょっとまった!」 『改正建築基準法』

### シックハウスに対して

村上粹野

法改正に伴う色々な講習会に3回程出席してみたが、複雑な心境です。「やっと」シックハウスに対して真剣に受け止め、素材や使われ方が少しは良い方向に向かうかという思いと「やっぱり」何かことが起きてから法をもってしか規制出来ない、これが建築の現状なのかという思いです。大きな溜息で会場を後にしました。7月1日からの着工分に対する規制の適用です。すでに周知の事ですが、今回の改正建築基準法に基づくシックハウス対策の概要は、

- ホルムアルデヒドに関する建材、換気設備の規制。
  - 内装仕上げ材の制限
  - 換気設備設置の義務付け
  - 天井裏などの制限
- クロルピリホス(主な用途に白アリ駆除剤)の使用禁止等の項目が挙げられています。

建材の規制では、ほぼF☆☆☆☆かF☆☆☆☆の表示記号のものしか使用出来ない現状であり、換気に関しては機械換気による24時間換気です。(スイッチ付きでもよい)詳細については、何かのシリーズや体験談が少しづつ伝わってくると思います。が、一体何故シックハウスが造られ、改善できないのでいるのでしょうか。現実には症状を訴えて



いる人々が50万人以上、軽い症状も含めると100万人ほどの人がシックハウスに苦しんでいるという統計です。今回聞いた講演会で大阪の笹川医師の報告では、東京の小学校が新築されて直ぐに取り壊し命令となった事や、これも東京の保育園において

園児の親が子供の異常を知り、あまりにひどい現状に対し訴訟を起こしているという。その保育園は壁の下地材の接着剤に問題があったが、設計者は下地の事まで知らなかったとコメントしています。又、大阪の大手デベロッパーは自然素材の健康住宅と謳う文句で販売したマンションがシックハウスの被害を受けた住人と争っているのは皆の知るところです。まさに死活問題であり、自らの首を絞めるようなこの現状を建築に携わる私達はどう受け止めたら良いのでしょうか。他人事では済まされない問題なのです。経済が優先しての利潤の追求か、先の見えないこの不況下でローコスト住宅へ走ってゆく建築のあり方なのか、法規は改正されても根本的な底

上げにはならない気がしています。問題はもともと根深いものと思われます。過激な発言ですが、消費者側にも問題は多くあります。ローコストをよしとし、出来る限り安く建築しようという考え方や、華やかさと便利さを求め過ぎ、窓も開けず、風も通さず、クーラーや暖房に頼りすぎた我々の暮らし方がシックハウスに拍車をかけたと言えます。自分自身を含め反省し、生活を見直す時が来ているのかも知れません。行政は法の改正で立場の安泰を望み、大手ハウスメーカーは法の改正を旗印に突き進み、消費者はプラスのコストを強いられる事になります。24時間換気等により、行きつくところ、エネルギーが余分に消費され省エネどころではありません。しかしこの法の改正を是とするか非とするか色々な立場に立ち考えてみる必要がありそうです。

### (対策I) 内装仕上げの制限

1 建築材料の区分  
内装仕上げに使用するホルムアルデヒドを発生する建材には、次のような制限が行われます。

建築材料の区分	ホルムアルデヒドの発散	JIS,JASなどの表示記号	内装仕上げの制限
建築基準法の規制対象外	少ない 放散速度 5 $\mu$ g/m <sup>2</sup> h	F☆☆☆☆	制限なしに使える
第3種ホルムアルデヒド発散建築材料	5 $\mu$ g/m <sup>2</sup> h ~ 20 $\mu$ g/m <sup>2</sup> h	F☆☆☆	使用面積が制限される
第2種ホルムアルデヒド発散建築材料	20 $\mu$ g/m <sup>2</sup> h ~ 120 $\mu$ g/m <sup>2</sup> h	F☆☆	
第1種ホルムアルデヒド発散建築材料	120 $\mu$ g/m <sup>2</sup> h超 多い	IE2、Fc2 又は表示なし	使用禁止

※1  $\mu$ g(マイクログラム):100万分の1gの重さ。放散速度1 $\mu$ g/m<sup>2</sup>hは建材1m<sup>2</sup>につき1時間当たり1 $\mu$ gの化学物質が発散されることをいいます。  
 ※2 建築物の部分に使用して5年経過したものについては、制限なし。  
 規制対象となる建材は次の通りで、これらには、原則としてJIS、JAS又は国土交通大臣認定による等級付けが必要となります。  
 木質建材(合板、木質フローリング、パーティクルボード、MDFなど)、壁紙、ホルムアルデヒドを含む断熱材、接着剤、仕上げ塗材

**電子入札対応認証サービス** ICカード・カードリーダー 販売のご案内

国土交通省・各自治体における**公共工事の電子入札に必要な、ICカード・カードリーダー**を販売致します。

ICカード 通常価格 1枚 45,000円 (有効期間3年1ヶ月)

キャンペーン価格 **30,000円**

http://www.well-on.co.jp

営業本部/〒464-0858 名古屋市中千種区千種二丁目1番28号  
TEL (052) 732-2227 FAX (052) 733-3178  
E-Mail: info@well-on.co.jp

株式会社 **ウェルオン**

一度実際に「見てみたい」「使ってみよう」  
そのほかオール電化住宅に関するお問い合わせは

**オール電化** Along the New Way

ALL DENKA

**住宅**

今、住まいの新しいスタイル「オール電化」が注目を集めています!

中部電力 中村営業所  
TEL.052-471-9247

# 役員会だより

平成15年度支部通常総会を挟んで開催された4回の役員会について報告します。

## 第11回役員会 (3月13日)

平成15年度支部通常総会の開催および案内の発送について打ち合わせを行い、併せて議案についても確認を行いました。また、2月22日に開催した尾北支部との支部交流懇談会について報告がありました。

## 第12回役員会 (4月8日)

支部通常総会に向けて、平成14年度の事業報告議案と平成15年度の事業計画議案の確認を行いました。

平成15年度の各行政における耐震診断に関

する相談員の派遣について協議しました。

## 第1回役員会 (5月13日)

新年度はじめての役員会で支部長はじめ役員・常議員の変更があり、出席者による自己紹介がありました。各委員会からは、今年度の事業計画や委員会構成について説明がありました。

## 第2回役員会 (6月10日)

5月23日に開催された本会通常総会について報告がありました。

西春日井郡7町で実施される木造耐震診断の診断員への説明会の実施計画の報告がありました。

## 新入歓迎会



去る5月23日、名古屋栄の「川床屋 そぞろあるき」にて、新入歓迎会を行いました。

今回はIT委員会の方々にも参加していただき、総勢17名で賑やかな会にすることができました。夜7時、宮坂青年部長の乾杯で始まり、楽しく会談を交えつつ、おいしい食事とお酒と共に楽しい時間があっという間に過ぎてしまいました。

新たに遠藤直人さんにも参加いただき、益々活気のある青年部になるよう皆でがんばりましょう。 遠藤 昭子

## ITスキルアップ ①

### 「自作で快適ホームページの作成」

ホームページ(以下HP)を作ってみませんか? HP作成専用ソフトがなくてもHPは簡単に作成することができます。ここではその方法によってHPの作成方法をご紹介します。

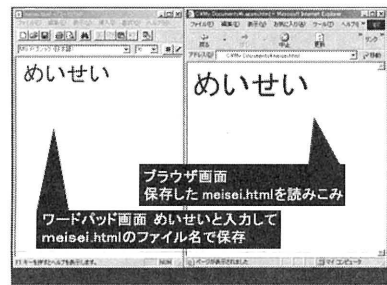
作成の基本さえ知っていれば、将来、専用ソフトでHPを作るときにも必ず役に立ちますので、挑戦してみてください。

- ① 開く:HP作成に必要なものは、PCに付属しているメモ帳やワープロソフトです。まずはそのどれかを開きます。
- ② 入力:文字を入力して下さい。ここでは試しに「めいせい」と入力します。
- ③ 保存:このファイルを保存します。保存形式をテキスト形式とし、ファイル名を半角英数字で「meisei」と入力し、拡張子に「.html」と付けて保存します。
- ④ 確認:これで「meisei.html」というHPが出来上がりました。試しにブラウ

ザソフト(インターネットエクスプローラなど)でこのファイルを開いて見て下さい。先ほど入力した「めいせい」の文字が表示されます。

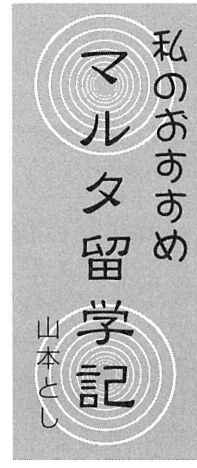
⑤ 命令:このままだと文字情報しか表示することができませんので、いろいろな命令の役割をするHTMLのタグというものを記述していきます。

次号で基本的なタグについて説明します。



昨年の10月中旬から3週間、地中海に浮かぶイタリアの南の島に留学しました。その島の名はマルタ共和国。日本の淡路島とほぼ同じ大きさの英語圏です。「えっ何を言っているの?若者じゃあるまいし留学??」みんなからの疑問の嵐。日本ではまだ「中高年留学」は、特別なものなのですよね。仕事は優秀なアルバイトさんと留守番電話とEメールにお任せし、家族には自己管理を依頼して出国しました。う～んいい感じ。名古屋空港からは乗換えが3回。待ち時間が長くて約30時間かかりやっと到着です。10

2人いて「仕事で英語が必要だから勉強に来たのよ」と明るく答えてくれました。家族を残しての主婦の留学は海外では普通なのです。彼女達のおかげでとても良い環境でホームステイ生活を送る事が出来ました。毎日起床してからの生活が全て面白体験です。ある日、朝食時に照明のスイッチを入れると「OH!」とみんなが肩をすくめて顔をみあわせる始末。また学校のパソコンルームでも同様でした。スウェーデンの男の子から猛烈な反発をもらい、電気をつけるか否かの議論となっていました。海外生活の長い人が日本の照明の使



い方に反応して意見を述べていた事を思い出します。部屋の灯り1つとってみても事情が違います。異文化コミュニケーションの全身体験。生活のスパイスとして偶然の中から必然を見つけ出す絶好の手段ですので、お試しあれ。お薦めします。

## 名古屋西支部 新入会員紹介

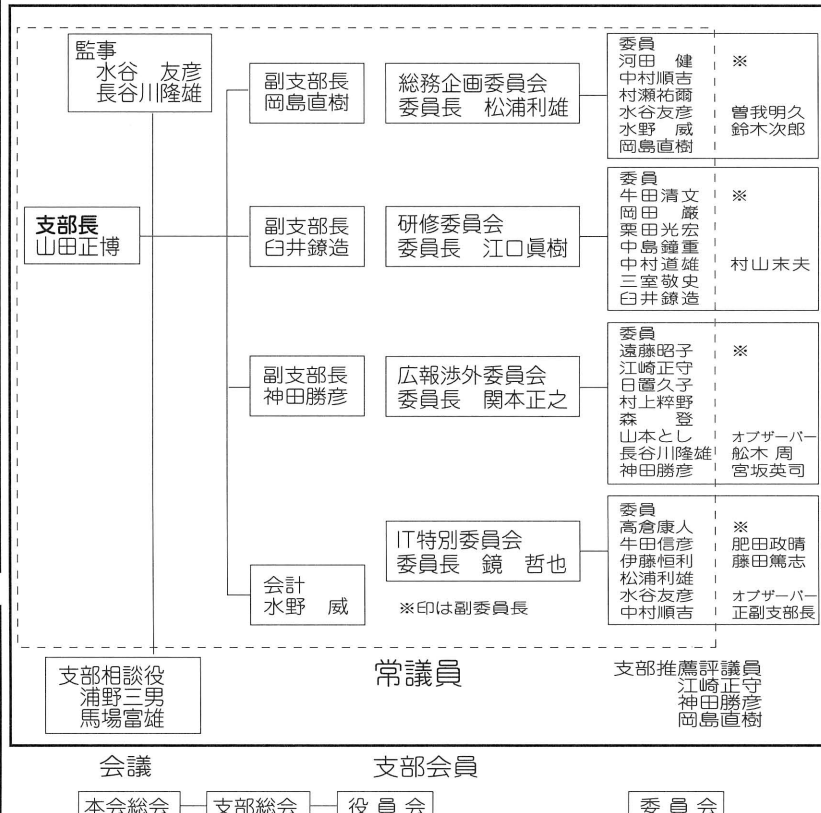
H15. 5. 6

地区	氏名	生年	自宅住所	自宅TEL	勤務先
中村	齋藤 正	S28	〒464-0093 千種区茶屋ヶ坂通 2-69-1203	711-9822	(株)三菱地所設計名古屋支店
西春日井	荻野 力哉	S48	〒481-0038 西春日井町徳重上 45-702	(0568) 25-5770	旭化成ホームズ(株)
中村	趙 康魁	S35	〒453-0822 中村区名西通1-9 ファミール名西201	483-4790	JR 東海建設(株)
西	岡庭 保子	S52	〒451-0084 西区上堀越町1-50-2 ユーハウス上堀越3C	522-9185	(株)プランニングテン
西春日井	小塚 陽子	S45	〒480-0202 豊山町豊場流川138	(0568) 28-2785	
西	佐藤 晃彦	S51	〒451-0075 西区康生通2-29サンハウス第二浄心ビル	524-9191	ミサワホーム 東海(株)
西春日井	横井 弘子	S42	〒452-0901 新川町大字阿原字宮前40	400-0868	
中村	梨谷 真美	S50	〒453-0832 中村区乾出町2-5 マ・メゾン乾出302	482-1688	
中村	喜田順之助	S52	〒480-1157 愛知郡長久手町桜作 211サンビレッジ2F	(0907) 869-4604	(株)トスコ 一級建築士事務所

H15. 6. 3

地区	氏名	生年	自宅住所	自宅TEL	勤務先
中村	鈴木 宏明	S49	〒453-0856 中村区並木2-262	412-4765	ヒロアーキテクト
西春日井	伊藤 美彦	S40	〒481-0006 師勝町大字熊之庄字堤下95	(0568) 22-2150	ABCハウス
中村	田中 幸夫	S33	〒470-2531 知多郡武豊町大字富貴字郷南15	(0569) 73-2025	大和工務 リース(株)

## 平成15年度 組織表及び委員会委員



## 哀悼の辞

当支部会員の立川 武氏 (75)は、かねて病氣療養中のところ、去る6月28日永眠されました。氏は温厚、誠実なお人柄であり、当名古屋西支部創立当時には常議員として支部発展に多大のご尽力を賜りました。また永年に亘り裁判所の民事調停委員を務められ、多数の建築紛争の解決にもあたられました。そして、最高裁判所長官表彰や、平成12年には藍綬褒章を受賞されました。ここに慎んで衷心よりご冥福をお祈り致します。 合掌 (相談役 馬場富雄)

内装・造作工事一式・銘木・新建材・住宅機器

## 向井木材株式会社

本社 〒460 名古屋市中区千代田4丁目16番24号 電話 (052) 321-2968(代)

三好 営業所 〒470-02 西加茂郡三好町大字筋生字水洗8-2 電話 (05613) 4-2778(代)

For Beautiful Human Life カネボウの提案 環境適応型防水にしませんか

地球環境にやさしい **エコウェルド 防水工法** 非塩ビTPE系 シート防水機械固定工法

**特長**

- 地球環境に優しい無公害素材: シートは従来の塩化ビニール系シートのような塩素原子及び可塑剤を全く含まない為、ダイオキシン・環境ホルモン等による環境汚染がない。
- 抜群の信頼性: シートの接合は熱融着による完全一体接合で信頼性が高く、耐久性に優れる。
- 改修工事に最適: ディスク・プレートによる機械固定工法の為、下地の影響を受け難く、コストの低減、工期の短縮等が図れる。

**カネボウ化成株式会社** 名古屋支店 名古屋市中区名駅四丁目17番19号鐘紡ビル TEL. 052-581-1271 FAX. 052-563-7877

# 建築基準法解説シリーズ

## 令第46条の解説

解説担当 馬場 富雄

今回も先回に引き続いて1階の壁と2階の壁との関係についてお話を致します。例によって条文を掲げます。

(構造耐力上必要な軸組等)

第46条 構造耐力上主要な部分である壁、柱及び構架材を木造とした建築物にあっては、すべての方向の水平力に対して安全であるように各階の張り間方向及びけた方向に、それぞれ壁を設け又は筋かいをいれた軸組を鈎合い良く配置しなければならない。  
2項、3項、4項省略

壁を鈎合いよく配置する10項目 その6

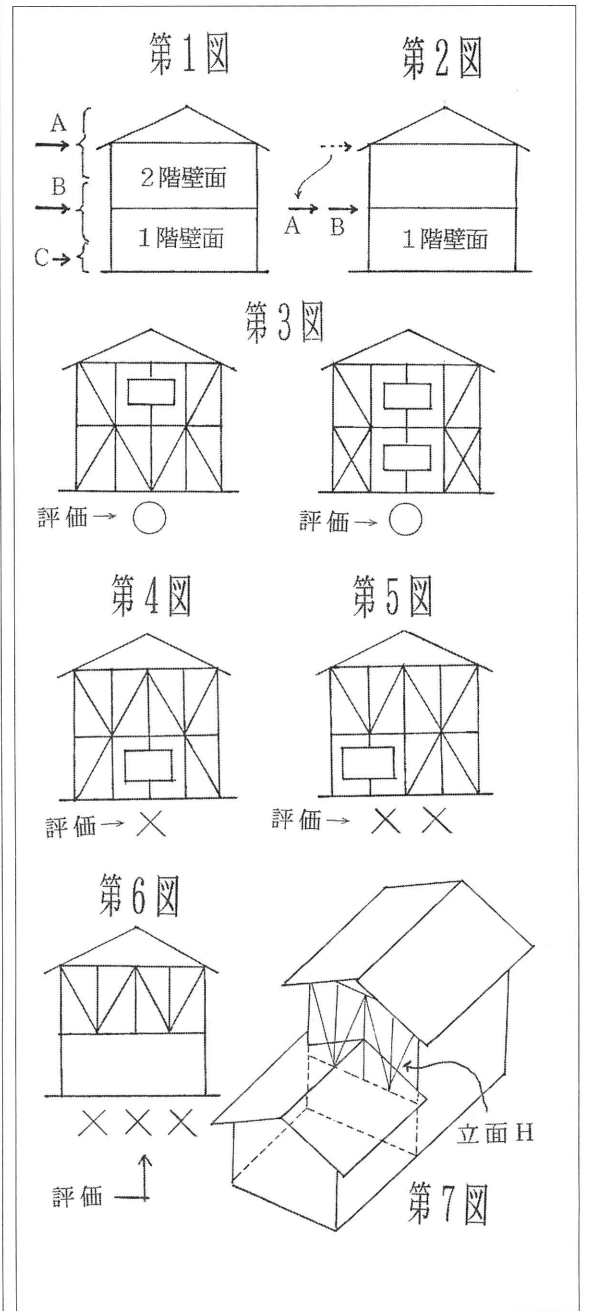
1階の少ない壁の上に2階のたくさんの壁が載るのはバランスが悪いので注意すること。

先回は1階の壁の上に2階の壁が直接載るのが防震的に一番ベターだというお話を致しましたが、今回は1階と2階の壁の強さの関係についてお話を致します。「めいせい」36号で若干申しましたように、2階建の1階部分は、その建物に横力が加わったとき2階の分も合わせて負担しなければならないのです。復習になりますが今一度説明致します。考え方を単純にするため、2階床面の剛性はないものとします。第1図は地震、台風等で建物に加わる横力の図です。2階の柱頭にはA、1階の柱頭にはB、そしてCについては直接土台、基礎に伝わるものとして無視します。2階壁面は横力Aに対して抵抗しなければなりません。1階壁面は横力Bに対して抵抗すれば、それでよいのでしょうか？違います、違います……。2階壁面がAに対して抵抗しているということは1階壁面に踏んばってもらって抵抗しているわけですから1階壁面は自分自身に加わる横力Bと、2階部分の横力Aも合わせて責任を持たなければならないのです。これを図示しますと第2図のようになります。今横力AとBを大体同じ大きさだと考えますと2階の壁の強さ1に対して1階の壁の強さは2が要求されることになります。(令第46条4項表2参照)そこで構造計画をするとき、2階

の壁はすべて1階の壁の上に載り、更に1階の壁は載せた2階の壁の強さの2倍以上だというような構造計画が出来たとすれば、この構造計画は100点ということになります。しかし現実には、そんなプランはとても実現が難しく、ほとんどのプランは2階の壁に加わる横力をその直下の1階の壁で全部受持つことが出来ない部分がでてきます。そのときは床面の剛性に頼って他の壁へ伝達して受持つてもらうことになるのです。この2階壁を受ける直下の壁が弱ければ弱い程、先に提示した100点より減点してゆかなければなりません、今回の解説で私が一番言いたいことは、この100点からの減点をどこまで喰い止めるかということなのです。そういう理念のもとに構造計画をしてほしいという事なのです。ひどいプランになりますと、2階の長い壁の下に1階の壁が何もないような設計があります。床面の剛性に頼って伝達出来るような1階の壁も、そばにはありません。まさに大量減点をしなければなりません。学生の試験なら落第点です。そういう構造的に落第点の設計をして、自分が落第点の図面を書いていることに気がつかない建築士がいるとしたら、それは国家的にも恐ろしい事です。建築士の試験の方法を根本的に考え直さないといけないかも知れません。さてこのような上部の構造がしっかりしていても下部の構造の弱いものを人間は本能的に不安定とか頭デッカチとか感じます。冒頭に掲げた「その6」でバランスが悪いと表現したのはそのことなのです。そこでその事を図示して説明します。第3図は1階の壁の強さを2階の壁の強さの2倍に設計した例で見た所も非常に安定性を感じます。ところが第4図のように2階の壁より1階の壁が弱いと、やや不安定な感じになります。第5図のようになりますともっと不安定な感じになります。第6図のようになりますと、これはちょっとどころではありません。大問題です。第7図のような設計をしたときにプランの関係からH面でこのようなことになってしまうことがあります。1階のプランに注意しましょう。

最後に建築界の今後のことについてお話ししたいと思います。この問題の解決は2階床面の剛性を如何に高めるかにかかっています。建築界は皆で力を合わせて、この問題に取り組まなければなりません。一案ですが2×4工法でやっているような2階床に構造用合板をびっしり敷き詰めて多量の釘打ちをして剛性の高いプラットホームを造る方法は如何でしょうか。普通の2×4住宅で釘の使用量は4万本とも5万本ともいわれ、釘1本の耐力は小さくても数で大きな耐震性能をもっています。今の在来工法についても、他の工法の良い所はどんどん取り入れるべきではないでしょうか？さもないと前にも申しま

した通り社会問題に発展して、あの美人の国土交通大臣がまたチャラチャラと変な告示を出してしまうことになるかも知れません。建築士の皆さん、そんな事にならないように自主的に研究し、自主的に施工して設計の自由を守ろうではありませんか。



### 編集後記

今回、紙の色を変えてタイトルバックに【美濃路】の街並みを入れてみました。私も紙面が刷りあがるまでは全体の出来はわからないというのが本音ですが、親しみのある街並みと雰囲気が出ればいいという感じで変えてみました。イラストの実物パネルは常時みのじの館に展示してあります。提供にご協力戴いた川中琴絵さん、有難うございました。又、皆さんホームページにも挑戦してみましよう。

### 春夏秋冬

77年前に建てられたというあるお屋敷の洋館の2階を利用して、小さな展示会を開催する機会がありました。私たちグループの活動やメンバー紹介のパネル、まちの縁側風景写真に囲まれて話が盛り上がり、いつのまにか女学生3人組と私たちおじさん3人組のミニワークショップ(題目は構図/バランス/プロポーション)が床座のままで始まってしまいました。

その最中のことです。1階の中庭にいる子供達の歌声とギター音が、窓から入ってくる風に乗ってこの洋館を満たしました。「時代を経てきた空間」と「いま」とが満たされた空間を作り上げていました。構図/バランス/プロポーションを飛び越えて「こんなすばらしい空間をデザインしてみたい」思いは更に深まって……。豪華さ、きらびやかさよりも丁寧な暮らしへの思いを込めて創り上げる事の大切さを実感しました。(森 登)

**ドームからテントまで**  
世界中で大空間構造物にチャレンジ  
**太陽工業株式会社**  
東京(03)3714-3331・名古屋(052)541-5111・大阪(06)306-3111  
札幌・仙台・広島・福岡・アメリカ・台湾・シンガポール・ドイツ  
インターネットアドレス <http://www.taiyokogyo.co.jp>

人と地球にやさしいOAフロア  
**ネットワークフロア・Eco**  
エコマーク認定 第96064010号  
**共同カイツック株式会社** <http://www.ky-tec.co.jp>  
中部FS営業所 〒450-0003 名古屋市中村区名駅南1-24-8 TEL 052-581-0204

木を愛し、住まいを守る **アイキ** 株式会社  
(旧社名 株式会社 中部しるありセンター)  
本社 名古屋市天白区八事天道913番地 Tel.052-834-1010(代)  
代表取締役 田中 研一

**株式会社 油 久**  
本 社 名古屋市千種区萱場1-6-19 TEL(052) 722-2 1 1 6  
静岡営業所 静岡市中田本町14-48 TEL(054) 286-4 6 2 1  
小牧配送センター 小牧市大字村中1200-2 TEL(0568) 76-4 3 8 6  
矢田配送センター 名古屋市東区矢田南2-13-2 TEL(052) 722-1 8 1 8